

---

## Informes Andalex #1

---

# Aportaciones al conocimiento de la presencia de las mujeres en el ecosistema expositivo de Andalucía (2008-2018) (I) (artistas y comisarias)\*

Nuria Rodríguez-Ortega  
Antonio Cruces Rodríguez  
José Pino Díaz  
(Universidad de Málaga)

[4 de junio de 2020]

---

## 1. Consideraciones previas

Los análisis que se exponen a continuación forman parte de una publicación del Centro de Estudios Andaluces (Junta de Andalucía), actualmente en curso. Esta publicación recoge parte de los resultados del proyecto de investigación denominado *Metodologías de datos aplicadas al análisis de las exposiciones artísticas para el desarrollo de la economía creativa* realizado durante el bienio 2017-2019, del que ha derivado el proyecto Andalex. El objetivo de Andalex es producir conocimiento descriptivo y prospectivo sobre el subsector cultural de las exposiciones artísticas en Andalucía con la finalidad de ofrecer herramientas y materiales que puedan ayudar en la toma de decisiones en el diseño de políticas culturales, especialmente públicas<sup>1</sup>.

Los análisis incluidos en este informe se han llevado a cabo sobre el conjunto de datos recogidos en Expofinder<sup>2</sup>. Expofinder es un repositorio de datos estructurados y semánticamente interrelacionados sobre exposiciones artísticas celebradas en España, abierto para su uso y reutilización mediante formatos estándares de descarga masiva de datos. Actualmente, puede decirse que Expofinder es la única infraestructura de estas características existente en nuestro país.

---

\* Cita recomendada: Rodríguez-Ortega, Nuria, Cruces Rodríguez, Antonio y Pino Díaz, José. «Mujeres en el ecosistema expositivo andaluz (2008-20018) (I). Artistas y comisarias». *Informes Andalex #1*, 18 de mayo de 2020. Disponible en: [url] [fecha de consulta]. Tanto el informe como los gráficos se publican con una licencia CC CC BY-NC-SA 4.0.

<sup>1</sup> <http://andalexproject.es>

<sup>2</sup> <http://www.expofinder.es>

Por lo que respecta a la comunidad autónoma de Andalucía (corpus Andalex), el conjunto de datos sobre el que se ha llevado a cabo el análisis comprende desde 2008 a 2018 y cubre toda la geografía andaluza. Si bien el corpus Andalex registra datos de exposiciones artísticas en Andalucía desde el año 2000, la precariedad de la información existente durante el periodo 2000-2008 hace que este tramo temporal presente notables desbalances en los datos, por lo que, de momento, se ha optado por circunscribir los análisis a la década 2008-2018, al ser este el rango temporal que presenta mayor sistematicidad. La existencia de estas carencias informativas y agujeros negros ha sido una de las cuestiones que el proyecto Andalex ha puesto de manifiesto, como se recoge en la próxima publicación ya citada<sup>3</sup>.

Para el registro de los datos se han tenido en cuenta las entidades culturales ubicadas en Andalucía que vienen desarrollando actividad expositiva desde el año 2000 hasta la actualidad, con independencia de su ubicación territorial, de su tamaño, de su condición institucional reconocida y de su titularidad (pública y/o privada). Para su registro, se ha seguido el concepto amplio de «entidad cultural» propuesto por Juan Freire (2009). Así, junto a las instituciones al uso, dotadas de forma legal y estructura jerárquica, hemos incluido todas aquellas redes y comunidades informales que operan fuera del sistema propiamente institucional. Esta decisión conceptual nos ha permitido ampliar el alcance y la exhaustividad del repositorio Andalex, que proyecta, de este modo, una fotografía mucho más precisa del sector cultural andaluz. De hecho, este repositorio incrementa considerablemente el número de instituciones, así como el volumen y diversidad de los metadatos descriptivos que se recogen en los directorios hasta ahora disponibles elaborados por el Instituto de Estadística y Cartografía de Andalucía y también por la Consejería de Cultura de la Junta de Andalucía (tabla 1)<sup>4</sup>.

<b>Exposiciones</b>	<b>Entidades registradas</b>	<b>Entidades con actividad expositiva directa registrada</b>	<b>Actores</b>
<b>11.145</b>	<b>2.570</b>	<b>1.311</b>	<b>14.406</b>

Tabla 1. Volumen de información en Andalex referida a las principales entidades del modelo de datos

<sup>3</sup> El grupo de investigación iArtHis\_Lab, en colaboración con otros grupos y entidades, ha presentado una propuesta a la convocatoria de proyectos de I+D+i en el marco del Programa Operativo FEDER Andalucía 2014-2020 con el objetivo, entre otros, de desarrollar de soluciones tecnológicas para aminorar estos desequilibrios y agujeros negros.

<sup>4</sup> Información detallada sobre el modelo de datos de Expofinder se puede encontrar en: <https://andalexproject.es/documentacion-y-publicaciones/> y en Rodríguez Ortega y Cruces Rodríguez (2019).

Los análisis se pueden replicar en Pathfinder<sup>5</sup>, una plataforma desarrollada específicamente para el análisis y visualización de los datos compilados en Expofinder. Adviértase, no obstante, que los resultados podrían presentar ligeras modificaciones, dado que desde junio de 2019 –fecha en la que se realizó el estudio- hasta ahora se ha ido incorporando nueva información a Expofinder.

La consulta directa de la información registrada en Expofinder se puede realizar en Microsites<sup>6</sup>, un desarrollo *software* de Antonio Cruces Rodríguez para iArtHis\_Lab orientado a facilitar la consulta de información sobre el sector cultural de las exposiciones artísticas y áreas afines.

El informe que aquí presentamos es el primero de una serie sobre la presencia de las mujeres en el ecosistema expositivo andaluz que se publicará progresivamente en Andalex. En este primer informe, el análisis se centra en el sistema considerado globalmente y en las mujeres artistas y comisarias. En informes subsiguientes se irá profundizando en otras dimensiones, como la presencia de la mujer en la actividad expositiva de las instituciones culturales consideradas individualmente o en otras áreas de la gestión cultural.

## 2. Análisis y resultados

La investigación llevada a cabo en el marco del proyecto Andalex incluye el análisis de variables sociodemográficas relacionadas con el ecosistema expositivo en Andalucía. El objetivo de este análisis es disponer de materiales para conocer mejor la situación del sector y detectar potenciales condiciones de desequilibrio y desigualdad. Por su relevancia, hemos centrado la atención de una manera especial en la variable de sexo a fin de extraer algunas conclusiones sobre la presencia de las mujeres en el ecosistema expositivo andaluz.

Antes de exponer los resultados, es conveniente indicar brevemente cómo se configura la comunidad autónoma de Andalucía por lo que a la actividad expositiva se refiere. El análisis de la distribución territorial muestra que el 71% de las exposiciones registradas en Andalex para el periodo 2008-2018 se aglutinan en las ocho capitales de provincia, aunque con muy distintos niveles de concentración, siendo Málaga donde se concentra el mayor volumen de exposiciones, seguida de Sevilla y en menor medida de Córdoba (fig. 1). Por tanto, uno de los factores que definen el ecosistema expositivo andaluz es el desequilibrio territorial, donde Málaga y Sevilla se configuran como potentes motores de atracción o *hubs*, concentrando entre las dos el 48,3% de todas las exposiciones celebradas el periodo 2008-2018<sup>7</sup>.

---

<sup>5</sup> <https://hdplus.es/pathfinder/>

<sup>6</sup> <https://hdplus.es/microsites/splash.html>

<sup>7</sup> El análisis completo forma parte de la ya citada publicación, actualmente en curso.

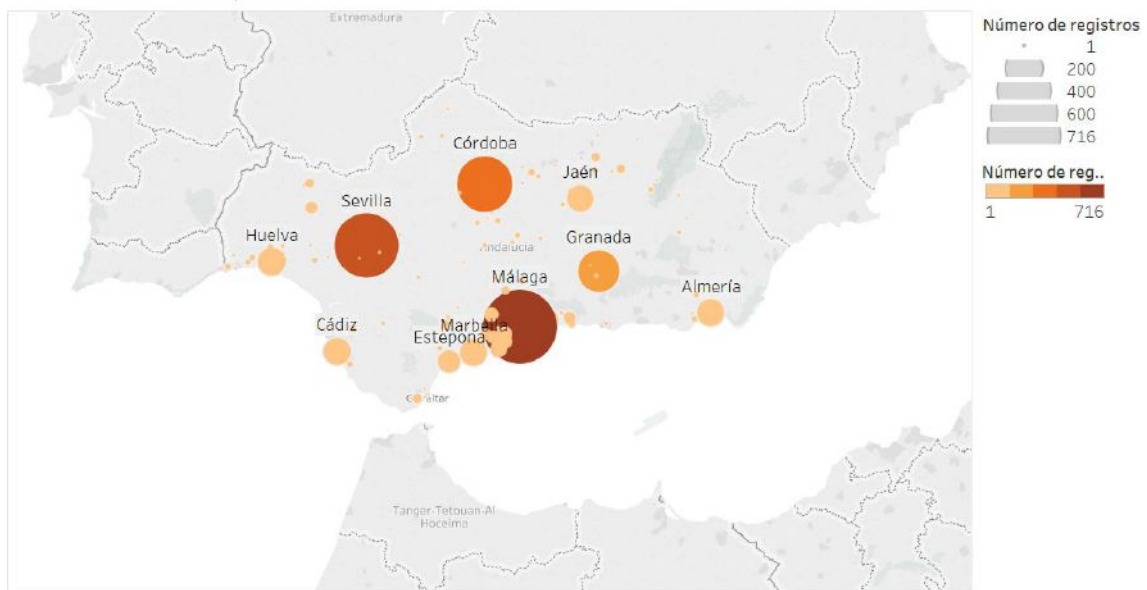


Fig. 1 Distribución territorial de exposiciones (periodo 2008-2018). Mapa de clusterización. Fuente: Corpus Andalex. Software: Tableau

## 2.1. Desequilibrio porcentual global pero importante tendencia al reequilibrio en la serie temporal

La imagen global que nos ofrece la distribución porcentual de hombres - mujeres (incluyendo tanto artistas como comisarios) para todo el periodo es de un claro desequilibrio (fig. 2): 32% (mujeres), 68% (hombres). De acuerdo con los datos del promedio: 68,9 (hombres) y 31,09 (mujeres), la presencia del hombre todavía duplica a la de la mujer en la actividad expositiva en Andalucía. Si comparamos estos valores con los que se desprenden del repositorio Expofinder para el conjunto de España en el periodo 2010-2016, que sitúa los porcentajes en 69% (hombres) y 26% (mujeres), puede concluirse que la situación en la comunidad autónoma andaluza es similar a la del conjunto nacional, si bien estos datos hay que tomarlos con precaución dado que pertenecen a series temporales distintas y podrían haberse producido cambios significativos en el panorama nacional durante los dos últimos años (2017-2018). Con todo, y a falta de estudios métricos sobre la presencia de las mujeres en el ecosistema expositivo español a nivel global, este es un valor que nos puede ofrecer una medida de referencia<sup>8</sup>.

<sup>8</sup> MAV (Mujeres en las Artes Visuales) ha publicado recientemente (enero de 2020) un interesante informe sobre la presencia de mujeres artistas en el sistema expositivo español, aunque este queda circunscrito a 20 instituciones de arte contemporáneo y su análisis se refiere a la comparativa de autoría de exposiciones individuales (2014-2019). Téngase en cuenta que Expofinder registra información sobre 2.151 instituciones culturales con actividad expositiva registrada distribuidas

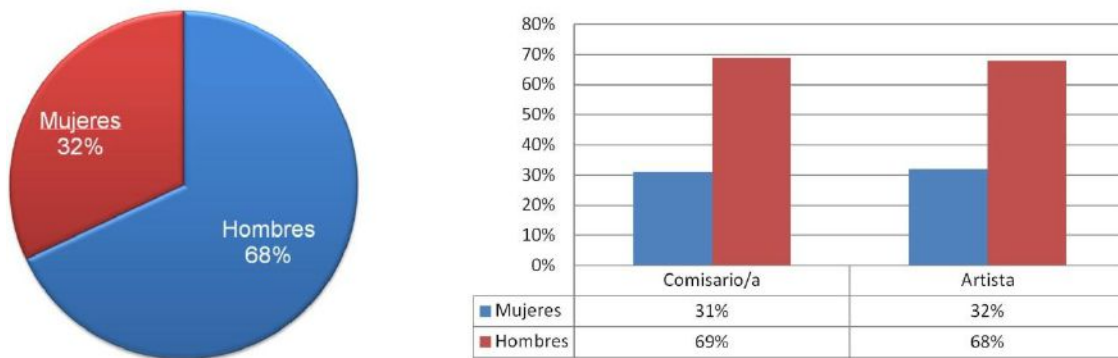


Fig 2. Distribución porcentual de exposiciones según sexos (2008-2018). Fuente: Corpus Andalex

Ampliando estos datos porcentuales, puede indicarse también que del total de las exposiciones registradas en las capitales de provincia durante el periodo analizado (fig. 3), el 57,75% están constituidas exclusivamente por artistas hombres, frente al 22,31% de exposiciones con artistas mujeres. Por lo que respecta a las exposiciones mixtas, tan solo el 31% de ellas presenta una distribución hombres-mujeres paritaria.

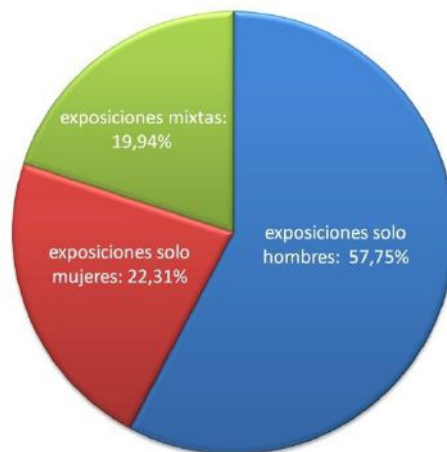


Fig. 3 Distribución porcentual de exposiciones según la participación hombres-mujeres (2008-2018). Capitales de provincia. Corpus: Andalex

por todo el territorio español. El uso del periodo temporal 2010-2016 como medida de referencia responde a la sistematicidad de los datos registrados

Por lo que respecta a las exposiciones individuales, del total de las registradas en el corpus Andalex (capitales de provincia y localidades), el 70,8 % corresponden a artistas hombres (fig. 4).

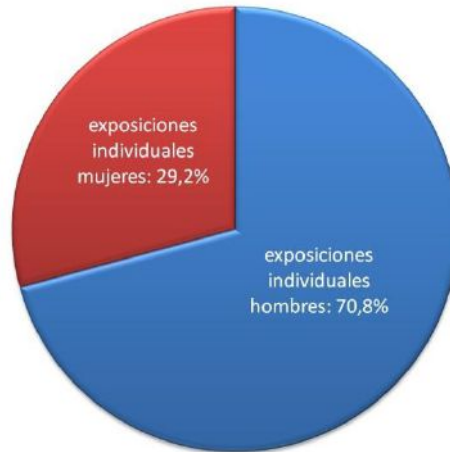


Fig. 4 Distribución porcentual de exposiciones individuales entre hombres-mujeres (2008-2018).  
Fuente: Corpus Andalex

Estos datos son parecidos a los que ofrece el informe MAV n.º 19 (2020: 5) tomando como base 20 instituciones de arte contemporáneo en España (2014-2019), donde se señala que la distribución porcentual en las exposiciones individuales es del 69% (hombres) y 31% (mujeres). En ambos casos, porcentajes alejados de la paridad que exige la Ley de Igualdad 3/2007.

**Pese a este claro desequilibrio, el análisis dinámico de la distribución porcentual hombre-mujer en la serie temporal ofrece datos interesantes, constatándose una clara tendencia al reequilibrio y a la reducción del *gap* entre hombres y mujeres (fig. 5a). Desde 2008, la presencia de las mujeres (artistas y comisarias) registra un crecimiento sostenido, cercano a un crecimiento lineal, en la actividad expositiva andaluza.**

	Tasa de crecimiento	Tasa de variación acumulada
<b>Hombres</b>	-16,46%	-1,62%
<b>Mujeres</b>	61,90%	4,48%

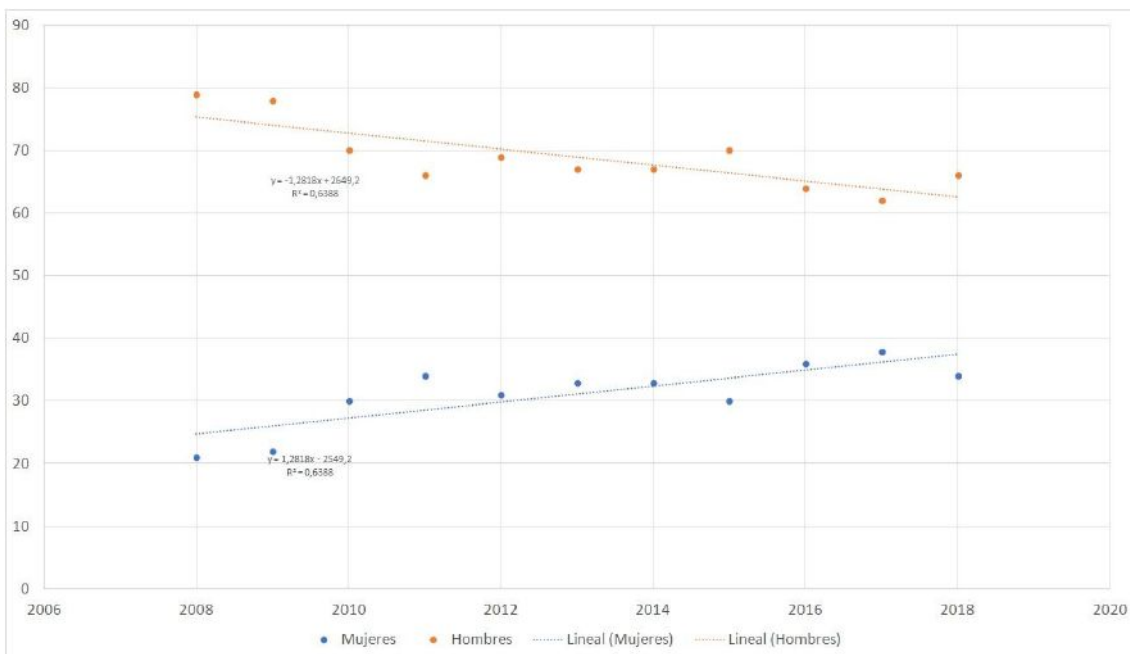


Fig. 5 Análisis dinámico y tendencia de la distribución porcentual hombres-mujeres en el ecosistema positivo andaluz (2008-2018). Fuente: Corpus Andalex

El análisis desagregado de la actividad de comisariado realizada por mujeres también muestra un crecimiento positivo, más cercano al exponencial (fig. 6)<sup>9</sup>.

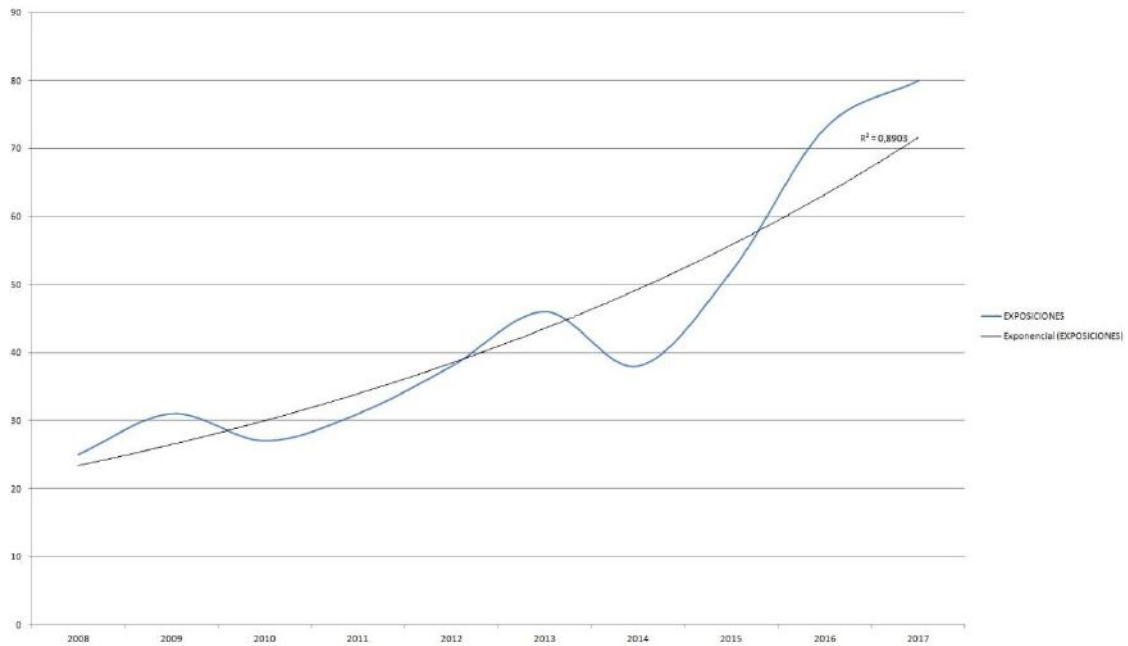


Fig. 6. Evolución de la actividad de comisariado realizada por mujeres en el periodo 2008-2018.  
Fuente: Corpus Andalex

<sup>9</sup> La caída que se observa en el año 2018 es reflejo del descenso generalizado que la actividad expositiva experimenta en el año 2018.



## 2.2. Análisis desagregado por capitales de provincias

El análisis desagregado por capitales de provincia nos muestra que **es Málaga la localidad en la que se constata un mayor reequilibrio en la distribución porcentual hombres-mujeres para todo el periodo** (la diferencia entre hombres y mujeres es menor), siendo Cádiz la ciudad que acusa una brecha más pronunciada (fig. 7). A tenor de estos datos, puede decirse que es Málaga la localidad que está contribuyendo de una manera más acentuada al reequilibrio del ecosistema expositivo andaluz.

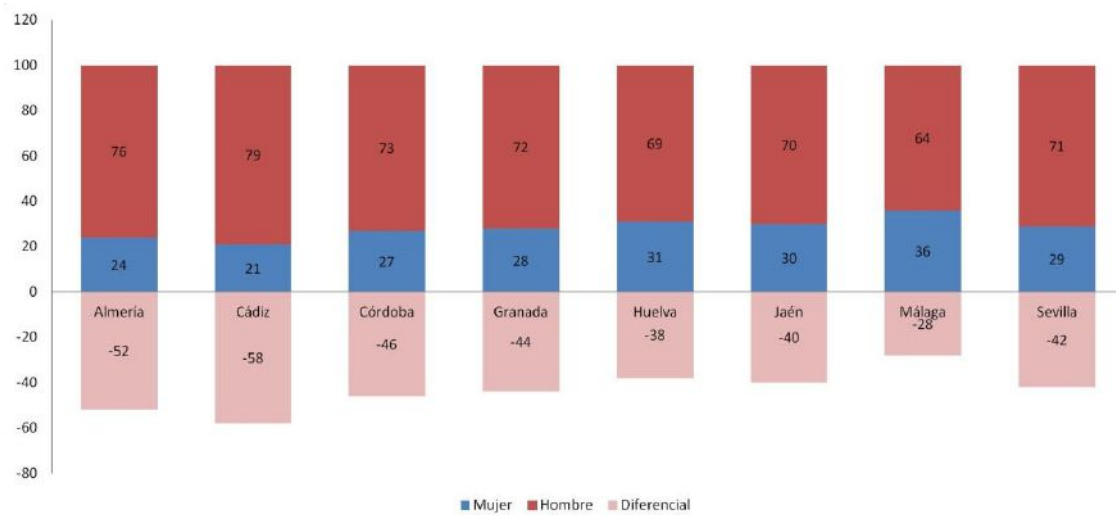


Fig. 7 Distribución de exposiciones según sexos desagregada por capitales de provincia (2008-2018). Fuente: Corpus Andalex

### **Comportamiento territorial diferenciado**

La dinámica de la serie temporal desagregada por provincias también aporta información de interés. Aunque cada capital presenta una dinámica distinta, con notables altibajos, tal y como se observa en la fig. 8, el análisis de la tendencia de crecimiento clarifica el comportamiento del ecosistema expositivo andaluz (fig. 9)<sup>10</sup>.

<sup>10</sup> Por lo que respecta a los grandes *hubs*, Málaga presenta una evolución marcada por dos puntos de inflexión: un crecimiento hasta el año 2010, momento en el que se constata un descenso que se mantiene hasta el año 2013, a partir del cual se inicia un crecimiento sostenido hasta la actualidad. Por su parte, la evolución de Sevilla también muestra dos fases, aunque con tendencia contraria a la de Málaga: un ascenso hasta el año 2010, un descenso hasta 2014 con una breve recuperación en 2015, y un descenso continuado desde entonces.

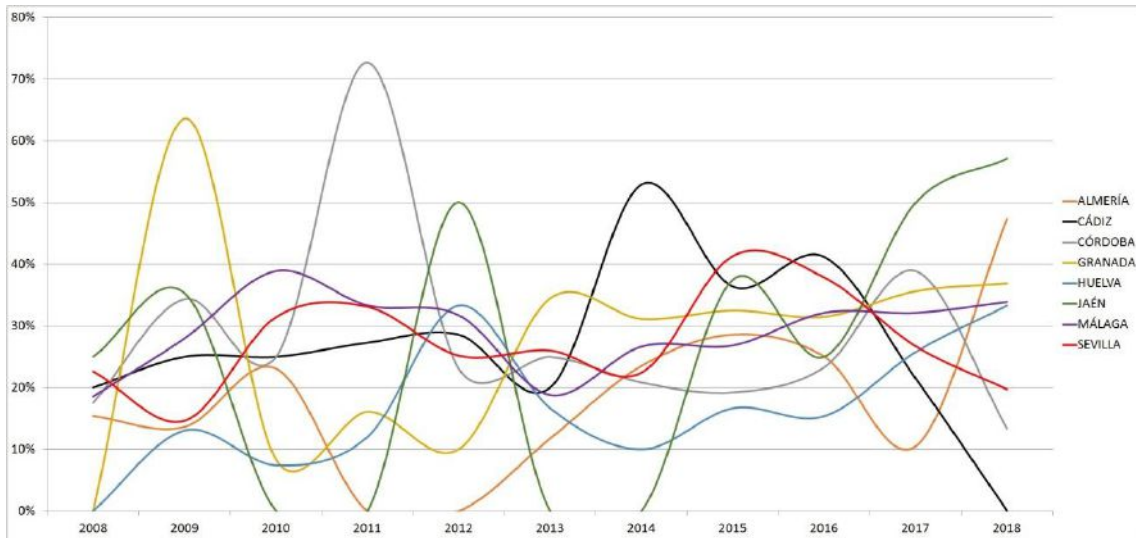


Fig. 8 Evolución de la presencia de las mujeres en el ecosistema expositivo andaluz desagregado por capitales de provincia (2008-2018). Fuente: Corpus Andalex

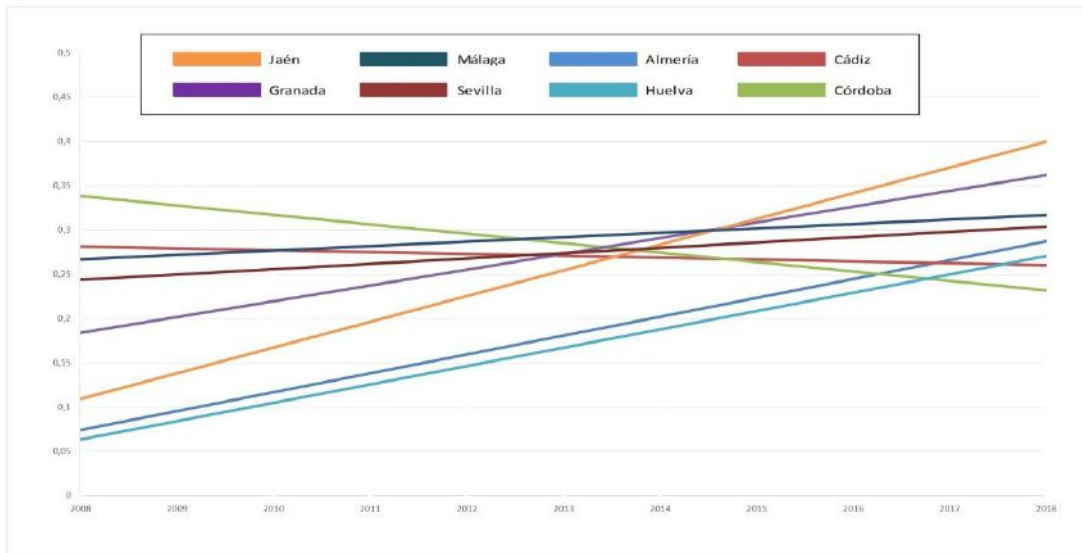


Fig. 9 Tendencia de crecimiento de la presencia de mujeres en el ecosistema expositivo andaluz (2008-2018). Fuente: Corpus Andalex

Particularmente, se observa que, **si bien los dos grandes hubs (Sevilla y Málaga) mantienen un comportamiento estable, regular y consolidado durante todo el periodo, muy similar entre ellos, aunque con una mayor tendencia al alza en el caso de Málaga; los otros núcleos, aunque partiendo de porcentajes más pequeños, muestran una tendencia de crecimiento mucho más rápida.** Merece atención especial el interesante crecimiento de Granada a partir del año 2013; y los rápidos ascensos de Jaén, Almería y Huelva. Solo Córdoba y Cádiz muestran tendencias a la baja.

El gráfico de áreas apiladas que muestra la fig. 10 confirma una evolución marcada por dos momentos clave: un rápido crecimiento en 2009, que no logra consolidarse; y el punto de inflexión que marca el año 2013, a partir del cual se inicia un importante crecimiento en el que los núcleos «menores» asumen un especial protagonismo.

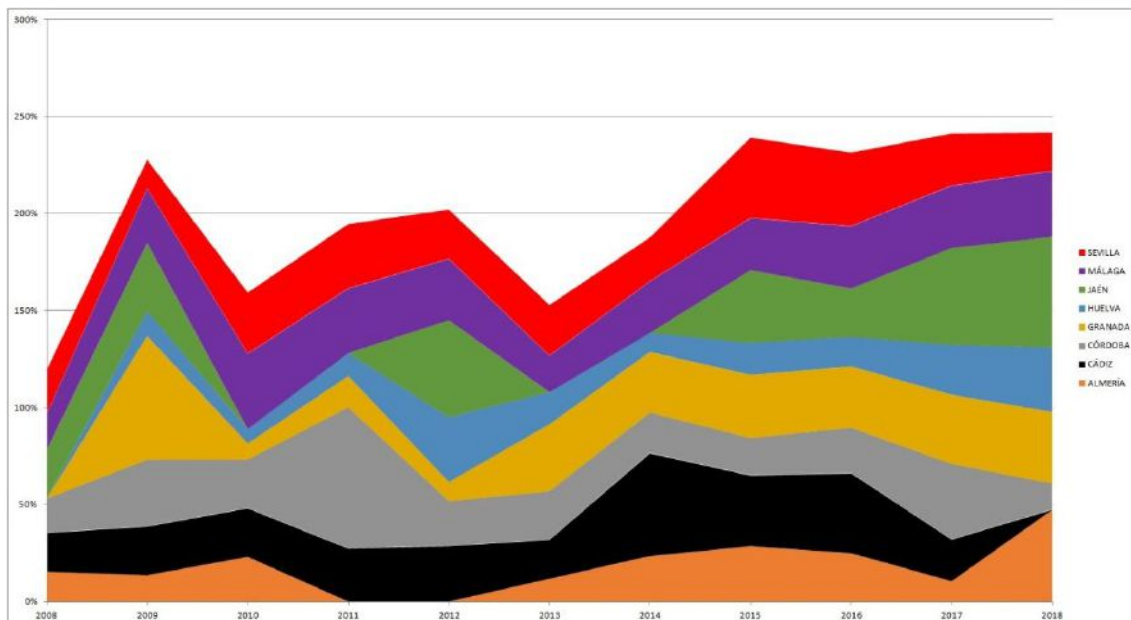


Fig. 10 Análisis dinámico de la presencia de las mujeres en el ecosistema expositivo andaluz desagregado por capitales de provincia (2008-2018). Fuente: Corpus Andalex

Por su parte, el análisis dinámico de las exposiciones individuales protagonizadas por mujeres (29,2% del total) también muestra una evolución positiva con un claro incremento a partir del año 2014, después de una ligera caída en el bienio 2012-2013 (fig. 11).

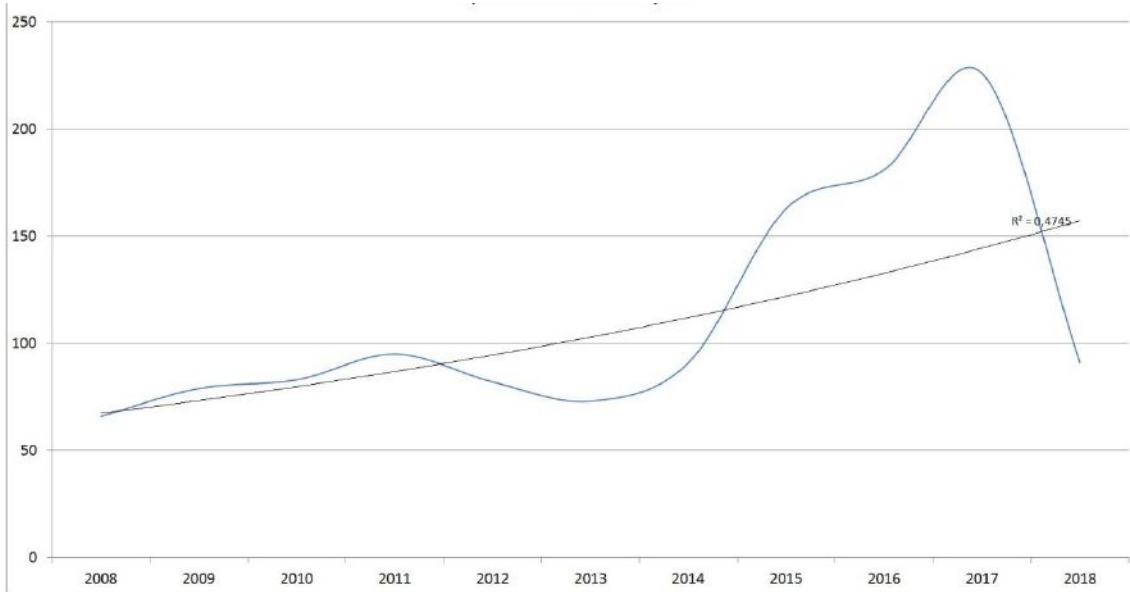


Fig. 11 Evolución de las exposiciones individuales protagonizadas por mujeres (2008-2018).  
Fuente: Corpus Andalex

El análisis desagregado por capitales de provincia de la distribución porcentual de exposiciones individuales de artistas mujeres en relación con el total de artistas hombres muestra que, si bien todas las capitales se sitúan por debajo del 40% -como era de prever-, **Granada y Málaga son las que tiene el porcentaje más elevado de exposiciones individuales protagonizadas por mujeres** (fig. 12).

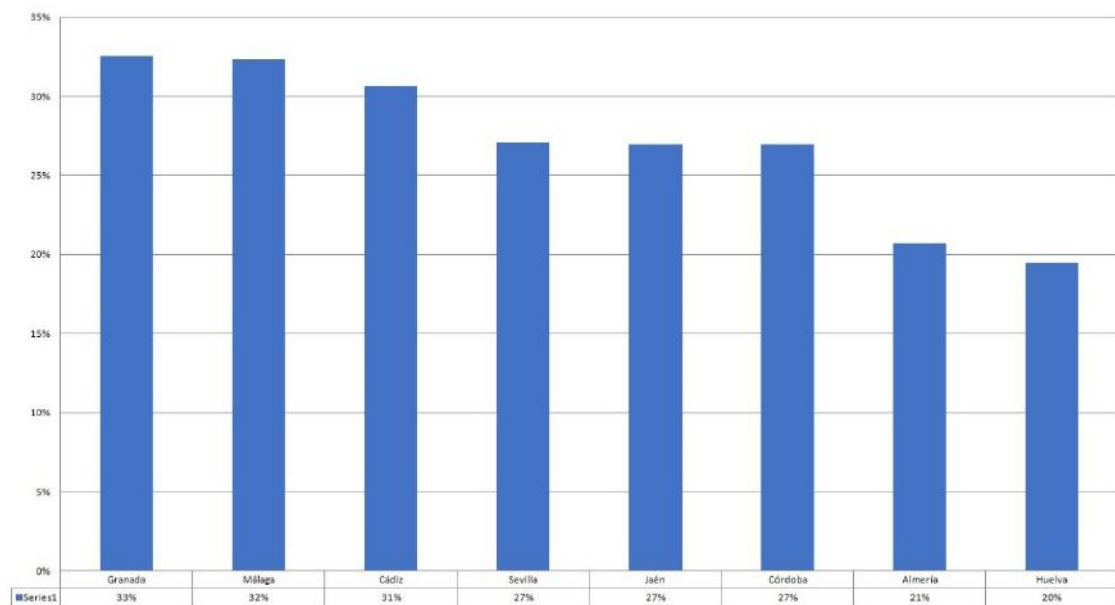


Fig. 12 Porcentaje de exposiciones individuales protagonizadas por mujeres (del conjunto total de exposiciones individuales celebradas) desagregado por capitales de provincias (2008-2018).  
Fuente: Corpus Andalex

El análisis de las series temporales por capitales de provincia muestra un comportamiento bastante estable, siempre por debajo del 40%, salvo algunos hitos esporádicos, donde destaca el caso de Córdoba en el año 2011. No obstante, más significativo se presente el caso de Jaén, con valores superiores al 40% en los años 2012, 2017 y 2018. Estos datos, unido al rápido crecimiento observado en la fig. 9, nos revela un subecosistema expositivo de gran interés y del que habrá que estar pendientes en los próximos años (fig. 13).

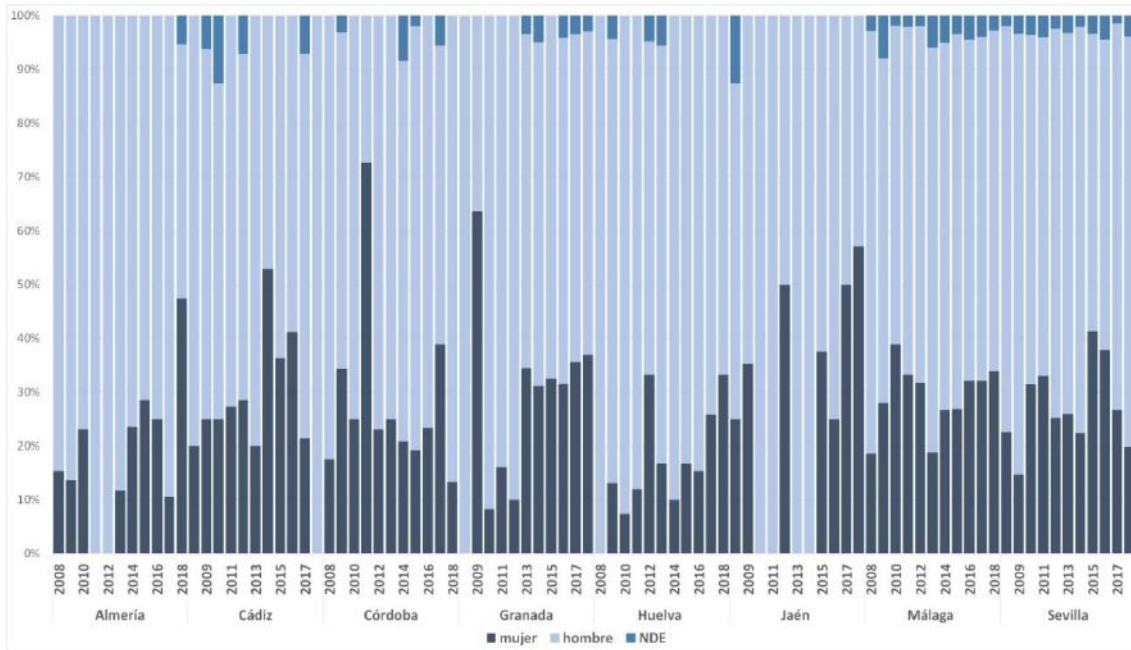


Fig. 13 Análisis dinámico de la distribución porcentual de exposiciones individuales protagonizadas por mujeres y hombres desagregado por capitales de provincias (2008-2018). Fuente: Corpus Andalex

### 2.3. La variable edad y el rejuvenecimiento del ecosistema expositivo andaluz

**La interrelación entre los tramos de edad y la distribución hombres-mujeres** nos ofrece datos interesantes sobre cómo influye la edad en la mayor o menor presencia de las mujeres en el ecosistema expositivo andaluz.

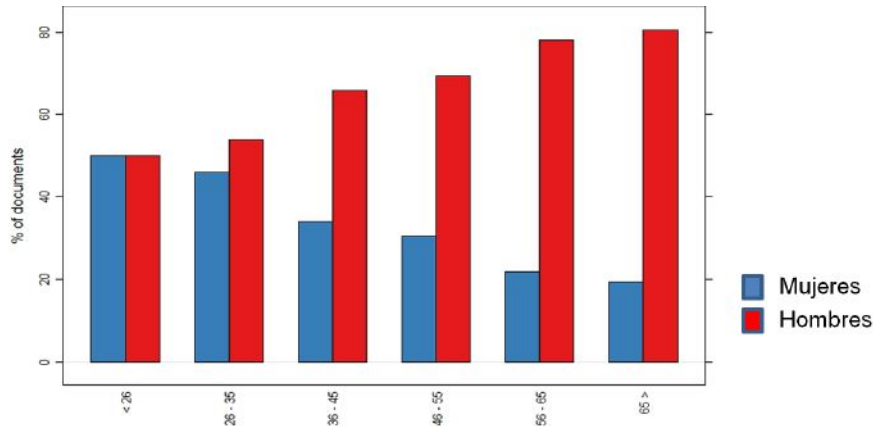


Fig. 14 Distribución porcentual de exposiciones según tramos de edad y sexo (2008-2018). Fuente: Corpus Andalex

Tal y como muestra el gráfico de columnas de la fig. 14, se constata un positivo **equilibrio en las edades tempranas**, lo que apunta a que la participación de hombres y mujeres en la actividad expositiva se mantiene dentro de una cierta paridad. Sin embargo, **a medida que avanzamos en los tramos de edad, la presencia de las mujeres decrece exponencialmente** (fig. 15).

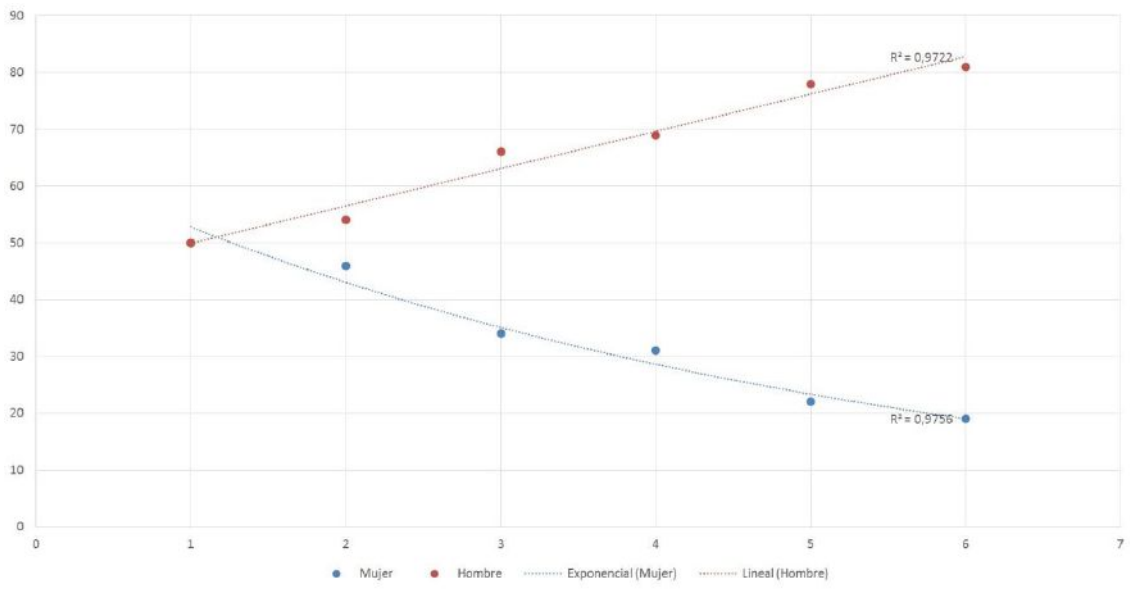


Fig. 15 Tendencia de crecimiento y decrecimiento de la presencia de hombres y mujeres según tramos de edad (2008-2018). Fuente: Corpus Andalex

En este sentido, se abren varias hipótesis: por una parte, podría pensarse que a las artistas mujeres les cuesta más trabajo consagrarse en el sistema del arte, de manera que, a partir de determinados tramos de edad, estas empiezan a

desaparecer de la actividad expositiva. A esta minoración de la actividad expositiva podría contribuir la dificultad de las artistas mujeres para mantener la conciliación laboral, con el consiguiente progresivo abandono de la actividad artística. Por otra parte, podríamos considerar que nos encontramos ante un escenario heredero de periodos anteriores en los que el porcentaje de mujeres dedicadas a la profesión artística era menor, hipótesis esta última que deberá cotejarse examinando el número de graduadas en Bellas Artes en los periodos que corresponden a las generaciones que ahora se encuentran en los tramos de edad más tardíos, además de otros indicadores de actividad artística. Con todo, consideramos que la explicación más plausible deviene, en realidad, de una conjugación de todos estos factores. En consecuencia, habrá que estar atentos a la evolución de la tendencia por tramos de edad en los próximos años.

Hay que decir, no obstante, que una medida más precisa para conocer el grado de equidad en la incorporación de hombres y mujeres a la actividad expositiva nos la proporcionaría el cotejo de los datos de actividad expositiva con el número de artistas mujeres actualmente en activo en nuestra comunidad autónoma. Este cotejo nos permitiría establecer el porcentaje de artistas mujeres que participan de la actividad expositiva de entre el conjunto total de artistas mujeres censadas, y compararlo con el porcentaje de artistas hombres. Sin embargo, la falta de un censo oficial o sistemático sobre artistas en Andalucía hace difícil llevar a cabo esta comparación con fiabilidad. Del estudio *La actividad económica de los/las artistas en España* llevado a cabo por Marta Pérez Ibáñez e Isidro López-Aparicio se desprende que, en términos globales para todo el territorio español, las artistas mujeres superan ampliamente a los artistas hombres, situándose el porcentaje en el 84,6% para el tramo de menores de 20 años, y en el 62,5%, para el tramo de 21-30 años (Pérez Ibáñez y López-Aparicio, 2018: 55). Si estas cifras las extrapolamos a la comunidad autónoma de Andalucía, la equidad a la que apunta el gráfico de la fig. 14 se torna en desventaja, pues el porcentaje de mujeres accediendo a la actividad expositiva del total de artistas mujeres censadas sería sensiblemente menor que el de los artistas hombres.

**En otro orden de cosas, y teniendo en cuenta la actividad de todo el periodo, los porcentajes globales de tramos de edad indican que la mayor actividad expositiva de las mujeres artistas se concentra en los tramos decádicos 40-49 y 50-59, mientras que el ecosistema de los artistas hombres se muestra algo más envejecido, al concentrar su mayor actividad expositiva en los tramos de edad más tardíos** (cfr. tabla 2). La configuración de este escenario se relaciona con la disminución de la actividad expositiva de las artistas mujeres en los tramos de mayor edad, que hemos visto anteriormente, pero también prefigura un movimiento de emergencia importante por lo que respecta a la actividad expositiva protagonizada por artistas mujeres, que empiezan a tener una presencia muy relevante en los tramos de edad más jóvenes.



Tramos de edad	Porcentaje (total de artistas mujeres)	Porcentaje (total de artistas hombres)
20-29	3%	1%
30-39	18%	8%
40-49	25%	19%
50-59	22%	18%
60-69	15%	23%
70 >	17%	31%

Tabla 2. Distribución porcentual de artistas mujeres por tramo de edad y comparativa con artistas hombres (2008-2018). Fuente: Corpus Andalex

**La evolución de estos porcentajes en la serie temporal revela diferentes dinámicas.** Como se puede ver en las figs. 16 y 17, los tramos de edad más joven experimentan un positivo incremento, que se hace aún más evidente en el análisis de las líneas de tendencia (fig. 17), donde destaca el continuo y rápido crecimiento del tramo de edad 30-39 y el crecimiento significativo del tramo 20-29, con un punto de inflexión evidente en el año 2013 (fig. 16). Asimismo, también se observa la tendencia descendente generalizada de los tramos de mayor edad, y el crecimiento sostenido aunque moderado del tramo 40-49.

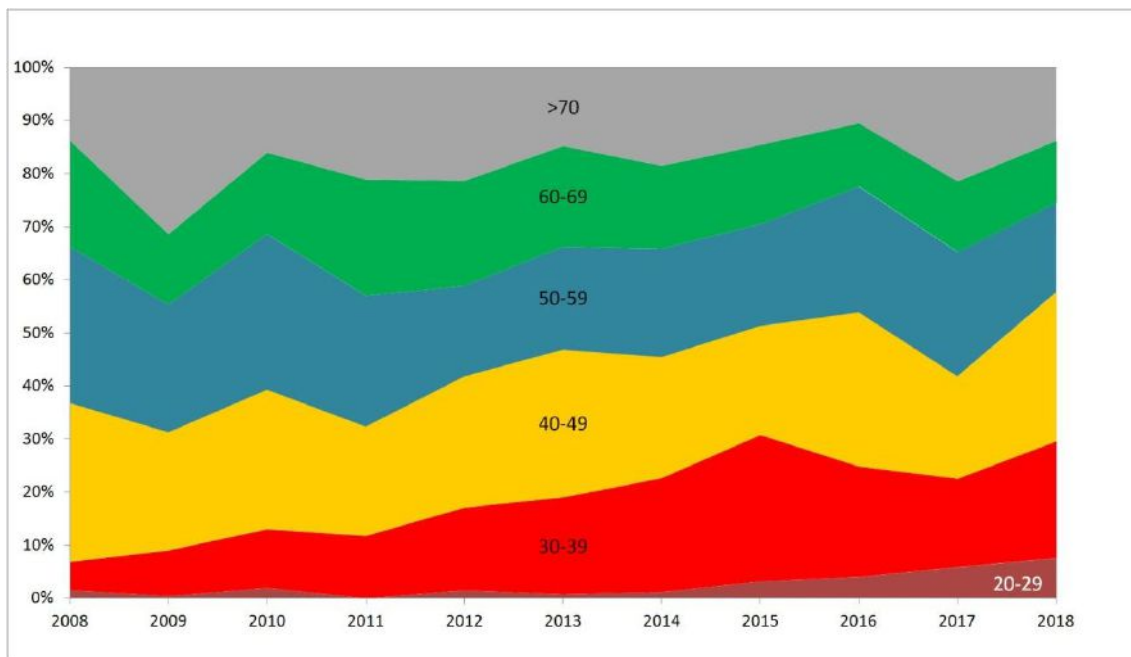


Fig. 16 Variación de los tramos de edad de las artistas mujeres en la serie temporal (2008-2018). Fuente: Corpus Andalex



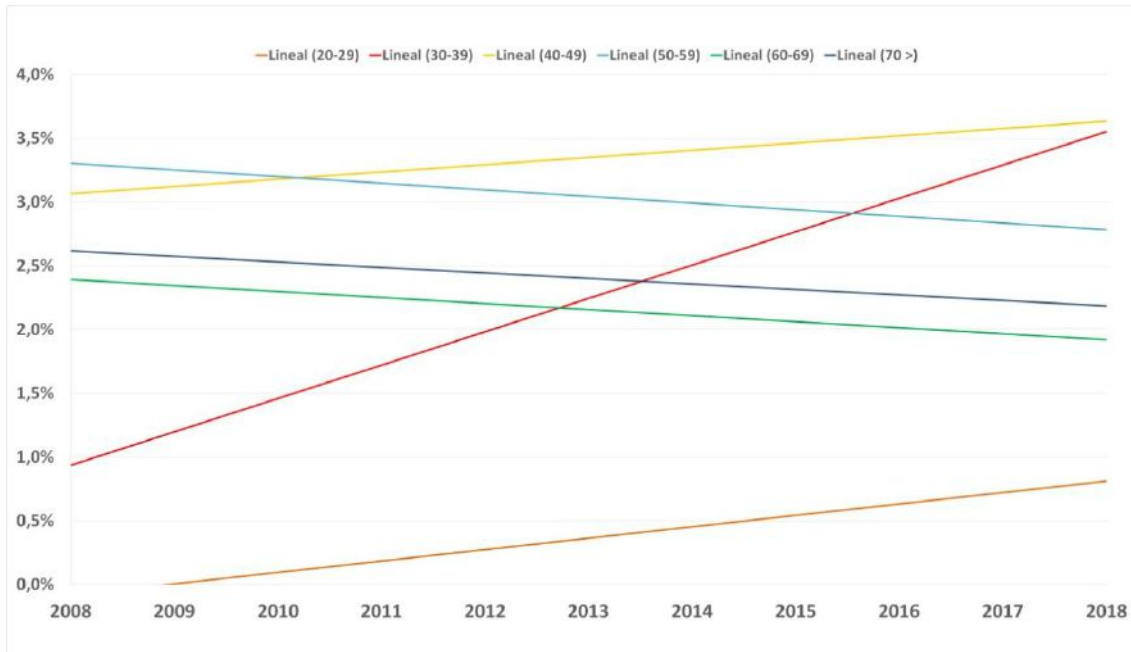


Fig. 17 Tendencia de la evolución de la presencia de artistas mujeres según tramos de edad (2008-2018). Fuente: Corpus Andalex

**El análisis de esta evolución temporal confirma, pues, la tendencia al crecimiento de la actividad expositiva de las artistas mujeres en los tramos más jóvenes, tendencia que corre paralela al incremento generalizado de la presencia de las artistas mujeres en el ecosistema expositivo andaluz (fig. 5), el cual se estaría produciendo, en consecuencia, por el impulso experimentado por los estadios de edad más tempranos.**

Este escenario resulta aún más significativo si se compara con la evolución experimentada por los artistas hombres. Como se observa en los gráficos de las figs. 18 y 19, el incremento en los tramos de edad más tempranos es aquí bastante menor; los tramos de edad entre los 40-69 años permanecen estables, aunque con una tendencia a la baja, más moderada en el tramo 40-49; mientras, los artistas mayores de 70 años, si bien con una tendencia descendente más acusada, mantienen su prevalencia durante toda la serie temporal. Véase cómo al final del periodo, si bien los tramos de edad 20-49 de las artistas mujeres sobrepasan el 50%, en el caso de los artistas hombres apenas superan el 30%

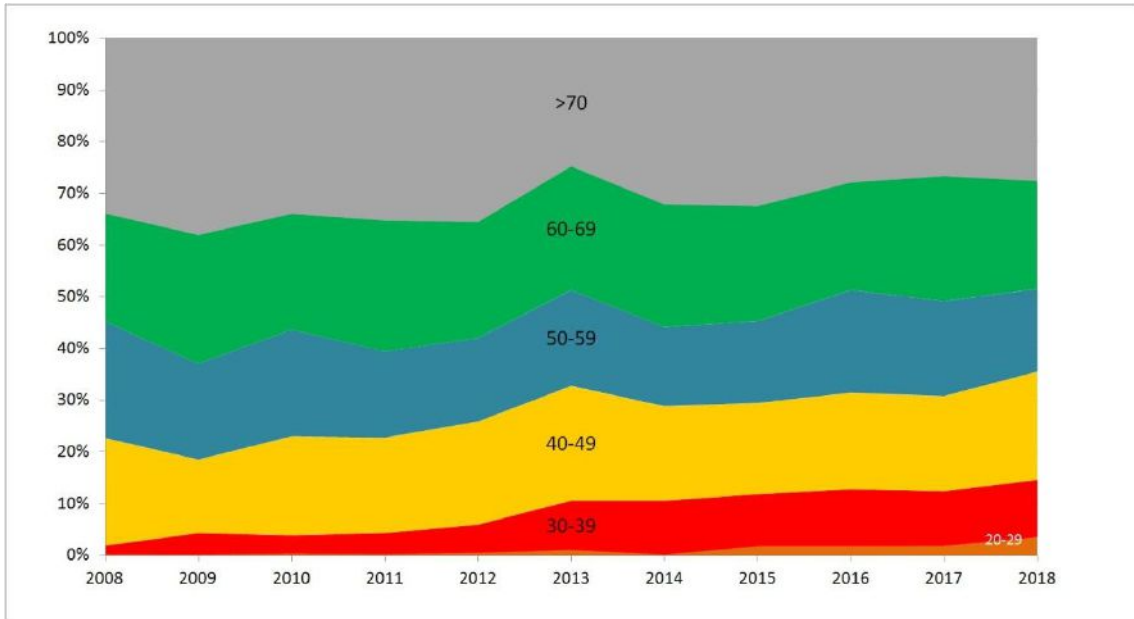


Fig. 18 Variación de los tramos de edad de los artistas hombres en la serie temporal (2008-2018). Fuente: Corpus Andalex

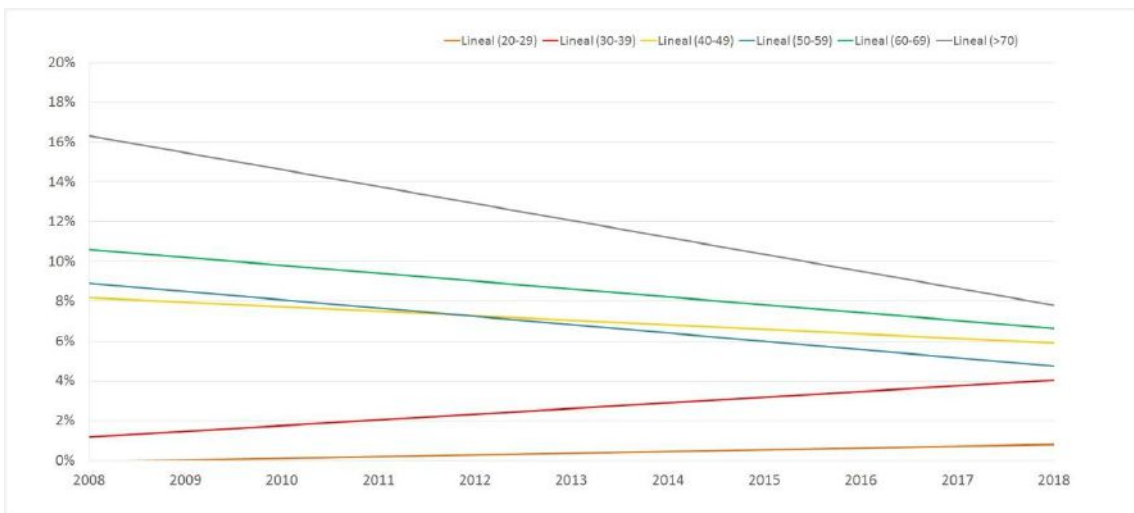


Fig. 19. Tendencia de la evolución de la presencia de artistas mujeres según tramos de edad (2008-2018). Fuente: Corpus Andalex

Estos datos confirman, por un parte, que el ecosistema expositivo andaluz tiende a rejuvenecerse en todos los casos, si bien lo hace con más fuerza en el caso de las mujeres. Por otra parte, sugieren que la mayor presencia de artistas hombres muy consagrados en el sistema del arte en los tramos de edad más tardíos perjudica la incorporación de los más jóvenes, en una tendencia inversa a la que se observa en las artistas mujeres.

Finalmente, el análisis desagregado de los tramos de edad por capitales de provincia (porcentaje de artistas mujeres respecto del total de artistas) **muestra que el subecosistema expositivo más joven por lo que concierne a la presencia de las mujeres corresponde a Málaga**, dado que concentra porcentajes más elevados en los tramos 20-29 y 30-39 en comparación con el resto de capitales de provincia (fig. 20). Asimismo, también se observa en el gráfico de la figura 20 el fuerte crecimiento de estos tramos de edad a partir del año 2013, llegando a sobrepasar a Sevilla en los años siguientes.

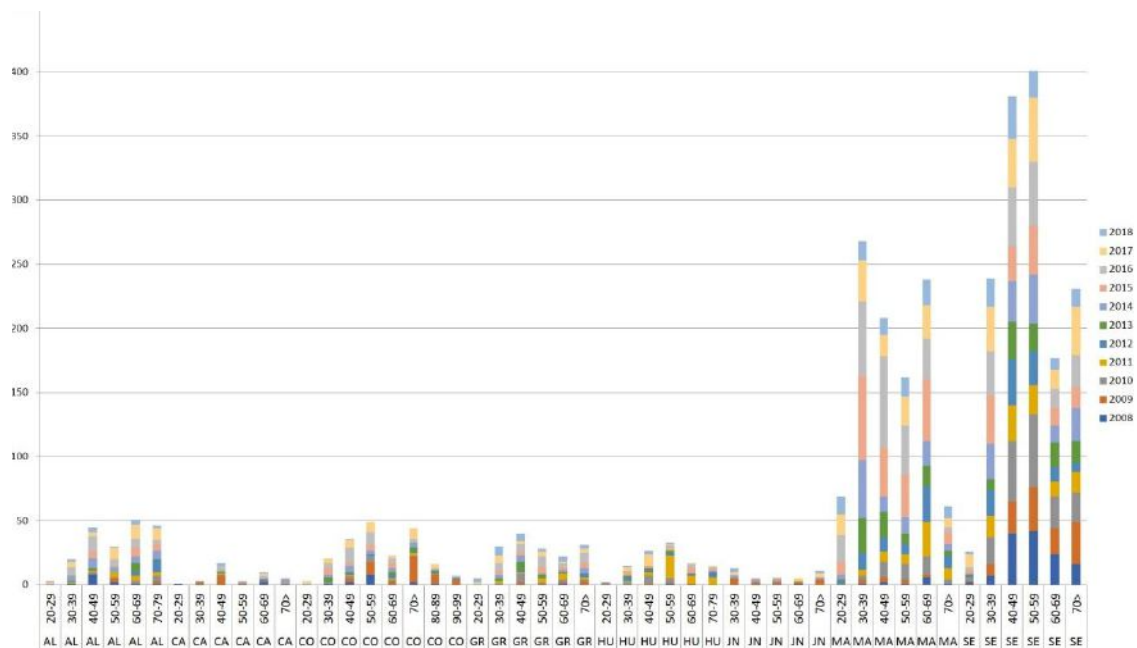


Fig. 20. Distribución de tramos de edad de artistas mujeres por capitales de provincia (2008-2018).  
Fuente: Corpus Andalex

## 2.4. Grado de internacionalización del ecosistema expositivo andaluz

Si centramos la atención ahora en el grado de **internacionalización** del ecosistema expositivo andaluz, los datos muestran que la presencia de las artistas españolas es ampliamente mayoritaria, alcanzando el 71%, para todo el periodo (2008-2018) (cfr. fig. 21). El porcentaje apenas varía si centramos el análisis en las exposiciones celebradas en las capitales de provincia, que es donde se ubican los centros expositivos más relevantes. La presencia de las artistas españolas también se sitúa aquí en el 71,8%. Los datos recabados por el informe del MAV n.º 19 (2020: 5) para el periodo 2014-2019 en los veinte centros de arte contemporáneo analizados dibujan un escenario, sin embargo, más reequilibrado, con un 53% (españolas) y 47% (extranjeras).

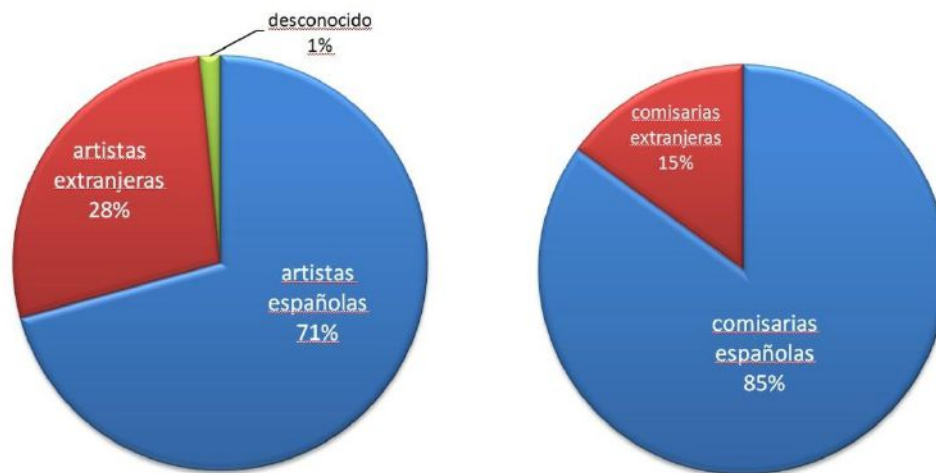


Fig. 21 Distribución porcentual de mujeres (artistas y comisarias) en el ecosistema expositivo andaluz según su procedencia (2008-2018). Fuente: Corpus Andalex

La actividad de comisariado también está mayoritariamente ocupada por españolas, incrementando su representación hasta el 85% respecto de las extranjeras (fig. 21).

Si analizamos las exposiciones individuales protagonizadas por artistas mujeres, el porcentaje es el siguiente: 76% (españolas) y 24% (otras nacionalidades) (fig. 22). Nuevamente, el informe MAV n.º 19 (2020: 8) ofrece aquí unos porcentajes más reequilibrados para el periodo 2014-2019: 53% (españolas), 47% (extranjeras).

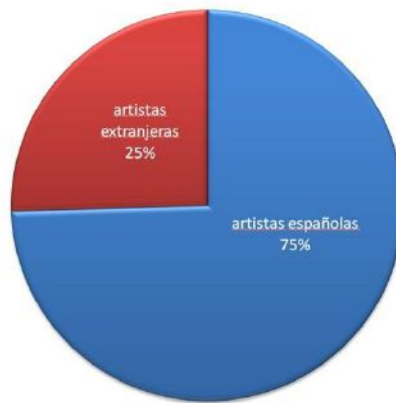


Fig. 22 Distribución porcentual de artistas mujeres en exposiciones individuales según su procedencia. Fuente: Corpus Andalex

En nuestra comunidad autónoma también resulta significativo el claro desequilibrio territorial que reflejan los datos, **siendo Málaga y especialmente Sevilla las ciudades en las que se concentra el mayor porcentaje de artistas y comisarias internacionales** (fig. 23). Entre las dos capitales suman el 79,4% del total de artistas extranjeras cuya obra ha sido expuesta en Andalucía. Estos valores se corresponden claramente con la configuración de Málaga y Sevilla como *hubs* expositivos de la región, según ya se indicó al inicio de este informe.

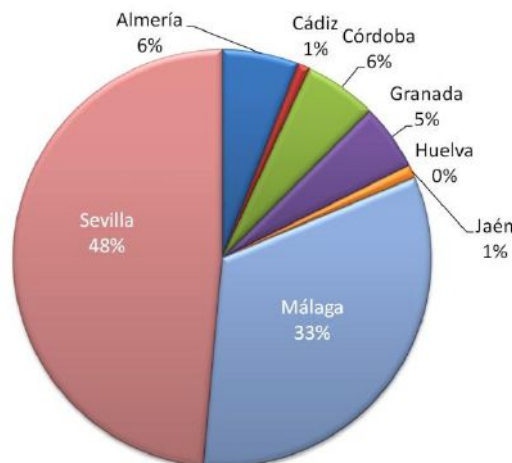


Fig. 23 Distribución porcentual de mujeres (artistas y comisarias) en el ecosistema expositivo andaluz según su procedencia internacional y desagregada según capitales de provincia (2008-2018). Fuente: Corpus Andalex

Por lo que respecta a las nacionalidades más representadas, Europa copa el sistema expositivo andaluz, seguida a mucha distancia de los países latinoamericanos.

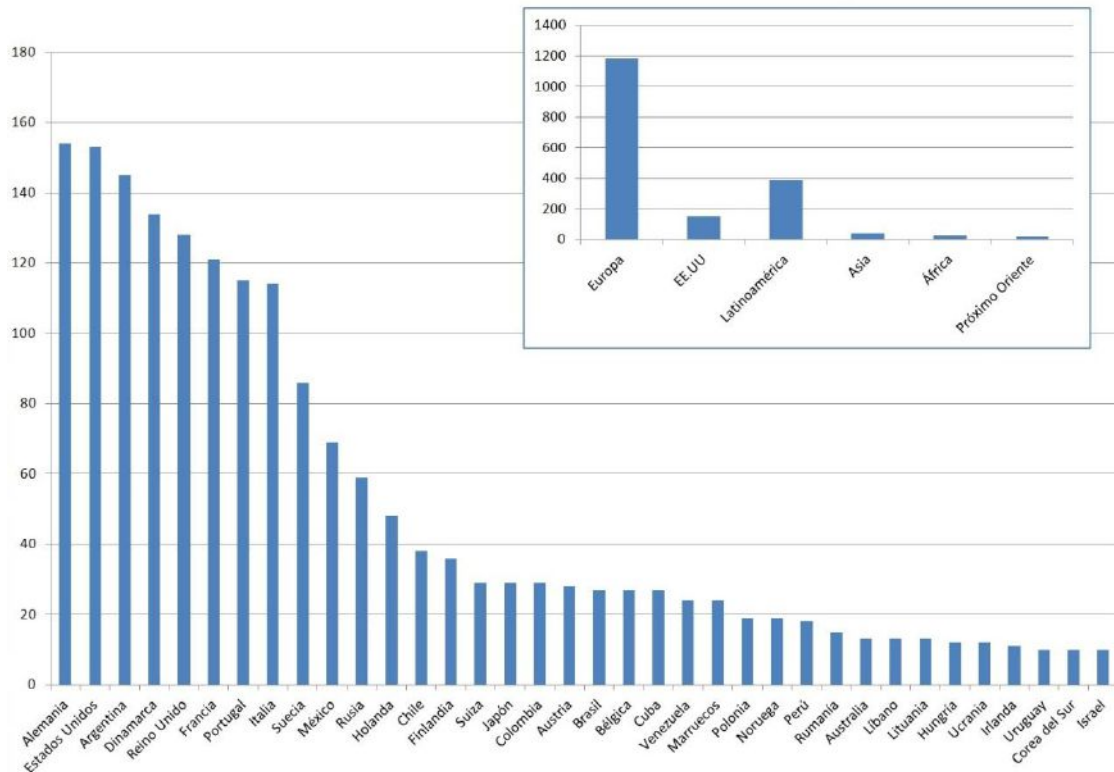


Fig. 24. Nacionalidades más representadas en el ecosistema expositivo andaluz (mujeres artistas, 2008-2018). Fuente: Corpus Andalex

Por lo que concierne al comisariado, Francia, Alemania, Rusia y Estados Unidos son los países más representados (fig. 25), un escenario en el que **se deja sentir la influencia del panorama museístico malagueño, con el Centre Pompidou Málaga, la Colección del Museo Ruso de San Petersburgo y el Museo Picasso Málaga** (fig. 26).

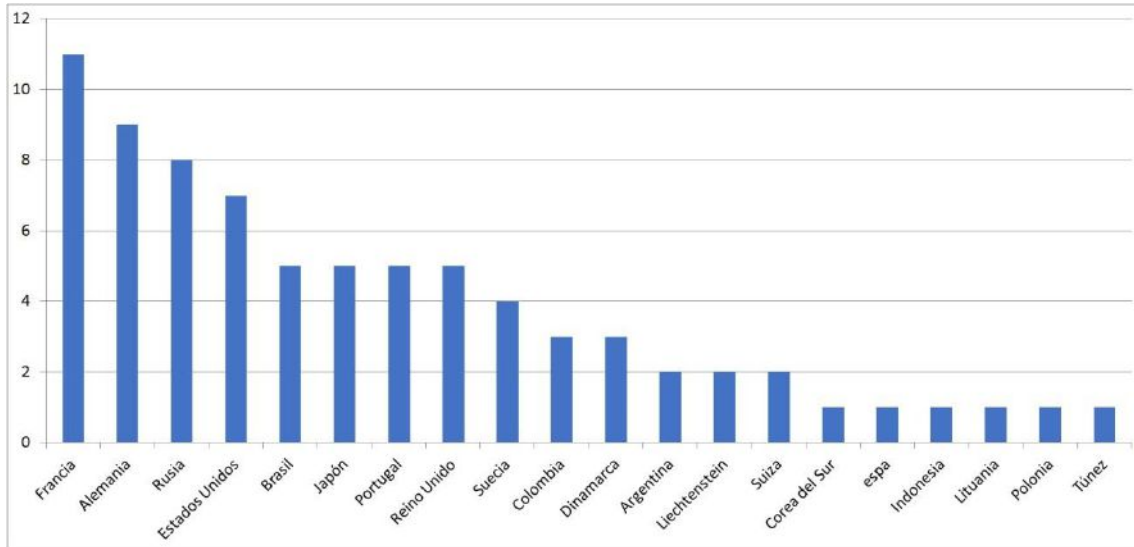


Fig. 25. Nacionalidades más representadas en el ecosistema expositivo andaluz (mujeres comisarias, 2008-2018). Fuente: Corpus Andalex

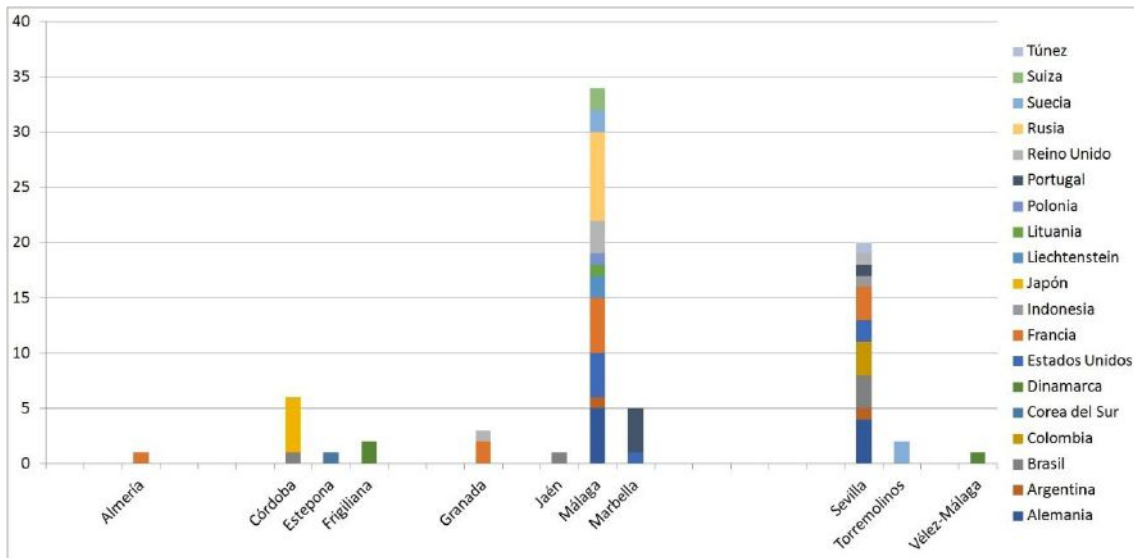


Fig. 26 Nacionalidades de comisarias desagregadas por capitales de provincia (2008-2018). Fuente: Corpus Andalex

## 2.5. Presencia de las mujeres en los subsistemas expositivos de las instituciones culturales (primera aproximación)

Si bien el papel desempeñado por las instituciones culturales, públicas y privadas, en la mayor o menor presencia de las mujeres en el ecosistema expositivo andaluz será objeto de otro informe específico, queremos adelantar algunos datos en relación con la configuración del ecosistema globalmente considerado.

Para analizar el papel desempeñado por las instituciones culturales en la distribución de sexos, hemos aplicado un algoritmo de relevancia diseñado *ad hoc* que calcula la frecuencia con la que coocurren unas mismas tripletas de entidades. Dicho de otro modo, si la triplete «institución cultural – actor artista – masculino» aparece con mucha frecuencia, esta triplete tendrá más peso en el sistema, situándose en los niveles superiores de la escala. Asimismo, esta alta frecuencia nos indica que la asociación entre instituciones culturales y artistas hombres es una tendencia muy generalizada en el sistema.

Si observamos la tabla 3, podremos comprobar -como era de prever- que los niveles superiores de la escala están ocupados por la triplete «entidades culturales –actor artista –masculino». **El primer grupo de relevancia en relación con la presencia de artistas mujeres cae al nivel 12 (grupo 3), representado en este caso por la actividad expositiva del Centro de Arte Contemporáneo de Málaga.**

Valor	Primer valor	Cualificador	Grupo	De	A	Recuento	Normalizado
2256: Consejería de Educación, Cultura y Deporte de la Junta de Andalucía > actor artista > Masculino	2256: Consejería de Educación, Cultura y Deporte de la Junta de Andalucía	Masculino	10	1	1,1	512	1
2215: Centro Andaluz de Arte Contemporáneo. CAAC > actor artista > Masculino	2215: Centro Andaluz de Arte Contemporáneo. CAAC	Masculino	8	0,8	0,9	457	0,892
2865: Ayuntamiento Córdoba > actor artista > Masculino	2865: Ayuntamiento Córdoba	Masculino	7	0,7	0,8	373	0,728
1995: Centro de Arte Contemporáneo de Málaga > actor artista > Masculino	1995: Centro de Arte Contemporáneo de Málaga	Masculino	6	0,6	0,7	322	0,628
2285: Museo de Bellas Artes de Sevilla > actor artista > Masculino	2285: Museo de Bellas Artes de Sevilla	Masculino	6	0,6	0,7	335	0,654
109226: Fundación Rafael Botí > actor artista > Masculino	109226: Fundación Rafael Botí	Masculino	5	0,5	0,6	282	0,55
2218: Centro de las Artes de Sevilla > actor artista > Masculino	2218: Centro de las Artes de Sevilla	Masculino	5	0,5	0,6	296	0,577
3554: Centro Andaluz de la Fotografía. CAF > actor artista > Masculino	3554: Centro Andaluz de la Fotografía. CAF	Masculino	5	0,5	0,6	281	0,548
2221: Casa de la Provincia > actor artista > Masculino	2221: Casa de la Provincia	Masculino	4	0,4	0,5	233	0,454
3075: Diputación de Córdoba > actor artista > Masculino	3075: Diputación de Córdoba	Masculino	4	0,4	0,5	255	0,497
3144: Fundación CajaSur > actor artista > Masculino	3144: Fundación CajaSur	Masculino	4	0,4	0,5	240	0,468
1995: Centro de Arte Contemporáneo de Málaga > actor artista > Femenino	1995: Centro de Arte Contemporáneo de Málaga	Femenino	3	0,3	0,4	169	0,329
2319: Fundación Cajasol > actor artista > Masculino	2319: Fundación Cajasol	Masculino	3	0,3	0,4	196	0,382
3078: Universidad de Córdoba > actor artista > Masculino	3078: Universidad de Córdoba	Masculino	3	0,3	0,4	200	0,389
943: Museo Picasso Málaga > actor artista > Masculino	943: Museo Picasso Málaga	Masculino	3	0,3	0,4	163	0,317

Tabla 3. Índice de relevancia de las entidades culturales según la presencia de hombres / mujeres en sus exposiciones. Fuente: Corpus Andalex. Análisis: Pathfinder (captura de pantalla)



Por su parte, la tabla 4 muestra las instituciones culturales que contribuyen con un mayor porcentaje a la presencia de las mujeres (artistas y comisarias) en el ecosistema expositivo de Andalucía, ordenadas de mayor a menor. Estos valores se encuentran representados en las columnas de la izquierda. Así, la contribución de la Diputación de Málaga al conjunto total de exposiciones celebradas en Andalucía (2008-2018) es del 3,79% en el caso de las mujeres y del 2,37%, en el caso de los hombres<sup>11</sup>. Los valores de las columnas de la derecha se refieren al conjunto de exposiciones de cada una de las instituciones consideradas individualmente. Obsérvese que solo dos de ellas (las marcadas en rojo) ofrecen un porcentaje de mujeres superior al de hombres, y solo otras tres (el MECA, la galería Krabbe y la Asociación de Artistas Plásticos de Málaga) cumplen con el mínimo del 40% que exige el criterio de paridad de la Ley de Igualdad 3/2007 (fig. 27).

Instituciones	Titularidad	Valores en la región		Valores en la institución	
		Mujeres	Hombres	Mujeres	Hombres
Diputación de Málaga	Pública	3,79%	2,37%	35,96%	60,09%
Consejería de Educación, Cultura y Deporte de la Junta de Andalucía	Pública	3,69%	7,78%	14,64%	82,28%
Ayuntamiento de Córdoba	Pública	3,10%	4,45%	19,97%	76,57%
Centro de Arte Contemporáneo de Málaga	Mixta	2,31%	1,95%	29,71%	67,10%
Centro Andaluz de Arte Contemporáneo. CAAC	Pública	2,08%	2,50%	22,35%	71,88%
Diputación de Córdoba	Pública	1,94%	3,65%	15,79%	79,45%
Fundación Rafael Botí	Mixta	1,92%	3,77%	15,37%	80,45%
Centro Andaluz de la Fotografía. CAF	Pública	1,86%	3,45%	16,58%	81,81%
Fundación CajaSur	Privada	1,70%	3,35%	15,38%	80,75%
Universidad de Córdoba	Pública	1,67%	3,28%	15,42%	80,87%
<b>Sala Aires</b>	Privada	<b>1,61%</b>	<b>0,46%</b>	<b>55,30%</b>	<b>42,40%</b>
Centro Mediterráneo Centro Artístico MECA	Privada	1,42%	0,69%	42,23%	54,98%
Galería Krabbe	Privada	1,31%	0,62%	41,31%	51,91%
Fondazione Luciano Benetton	Privada	1,27%	1,02%	30,73%	65,85%
<b>Escuela de Arte de Málaga - San Telmo</b>	Pública	<b>1,23%</b>	<b>0,44%</b>	<b>48,81%</b>	<b>46,68%</b>
Centro de las Artes de Sevilla	Pública	1,20%	1,35%	24,09%	72,54%
Generación del 27	Pública	1,14%	0,92%	31,60%	68,40%
Asociación de Artistas Plásticos de Málaga	Privada	1,10%	0,50%	39,52%	48,19%

Tabla 4. Contribución porcentual por entidades a la presencia de mujeres al ecosistema expositivo. Columnas de la derecha: distribución porcentual hombres-mujeres en el conjunto global de las exposiciones de cada entidad (2008-2018). Fuente: Corpus Andalex

<sup>11</sup> Téngase en cuenta que para los casos de la Diputación de Málaga, la Consejería de Cultura de la Junta de Andalucía y el Ayuntamiento de Córdoba, que son las entidades que aparecen en la parte más alta de la escala, se está considerando el conjunto de exposiciones en las que participan como instituciones organizadoras, bien directamente, bien a través de las entidades culturales que dependen de estas tres administraciones. Por tanto, es el CAC Málaga la entidad cultural que ocupa el lugar más elevado de esta escala.

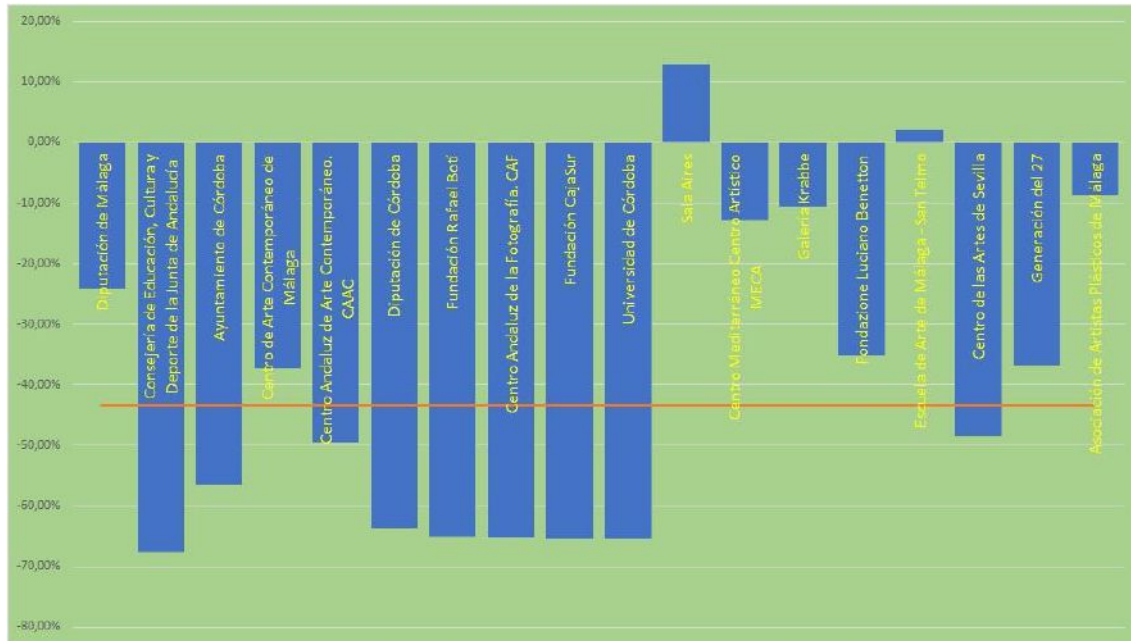


Fig. 27 Diferencia entre los porcentajes de artistas mujeres y hombres en el conjunto de las exposiciones de las entidades culturales que más contribuyen a la presencia de la mujer en el ecosistema expositivo andaluz (2008-2018). Fuente: Corpus Andalex

De hecho, en términos generales se constata que el 72% de las instituciones culturales registradas en Andalex presenta un mayor número de hombres en el conjunto de sus exposiciones, frente al 28%, que muestra un número igual o mayor de mujeres. A este conjunto de instituciones le hemos agregado el calificativo de «sensibles» a la presencia/visibilidad de la mujer en el ecosistema expositivo andaluz. Asimismo, solo el 20% de las instituciones culturales muestra unas prácticas expositivas basadas en criterios de paridad, es decir, unas prácticas expositivas en las que se respeta el criterio del 40% mínimo de representatividad y presencia para cada uno de los sexos (fig. 28).

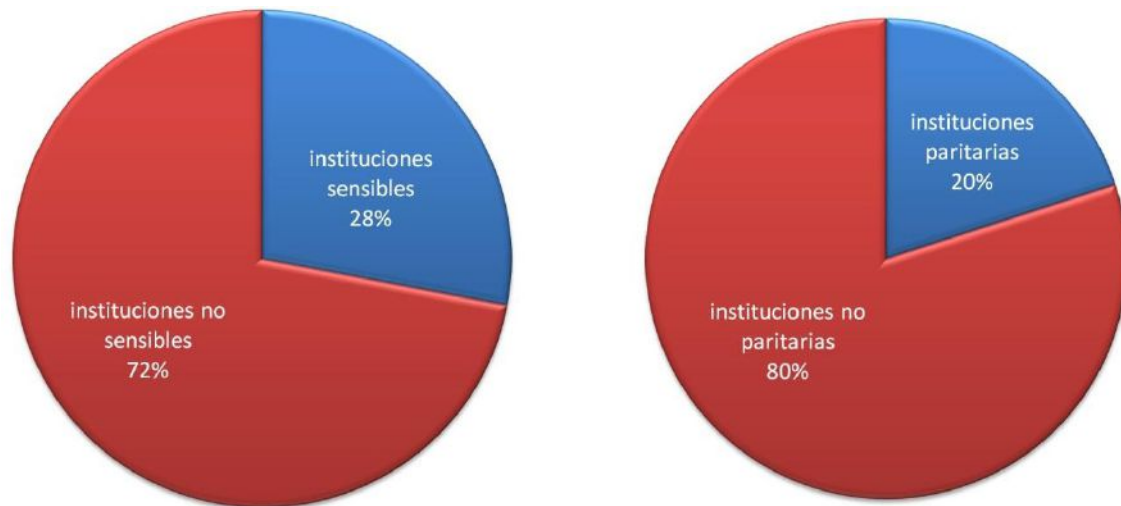


Fig. 28. Izquierda: distribución porcentual de instituciones culturales según la presencia de hombres-mujeres en sus exposiciones. Derecha: distribución porcentual de instituciones culturales según al cumplimiento de criterios de paridad (2008-2018). Fuente: Corpus Andalex

## Conclusiones

Si bien la presencia de hombres y mujeres en el ecosistema expositivo andaluz sigue siendo bastante desequilibrada, como sucede en la generalidad del territorio español, el análisis dinámico en la serie temporal aporta datos positivos y abre un horizonte optimista. Por una parte, se constata una tendencia al reequilibrio, con un incremento positivo de las artistas mujeres y comisarias en la actividad expositiva andaluza, especialmente a partir del año 2013; un incremento que, además, se está produciendo de manera más acusada en los tramos de edad temprana. En consecuencia, esta tendencia está contribuyendo a configurar un ecosistema en crecimiento constante, impulsado por la presencia de artistas mujeres jóvenes (20-39), que parecen tener su edad de consolidación entre los 40-49 años. La configuración de este escenario resulta más significativo aún si cabe cuando se compara con la dinámica de los artistas hombres, con un ecosistema más envejecido al concentrar su mayor actividad expositiva en los tramos de edad más tardíos.

Desde el punto de vista territorial, las tendencias al crecimiento y al reequilibrio siguen dinámicas diferentes, si bien muy fluctuantes en todos los casos. Málaga y Sevilla, como los grandes *hubs* expositivos de la región, mantienen una línea de crecimiento estable y moderada. A partir del año 2013, empiezan a destacar algunos núcleos expositivos «menos densos», como Granada o Jaén, que experimentan un rápido crecimiento, superando, incluso, a Málaga y Sevilla. Estos núcleos adquieren, así, un notable protagonismo en el último tramo de la serie temporal por lo que respecta a la presencia de las mujeres en el ecosistema

expositivo andaluz. Será interesante monitorizar su comportamiento en los próximos años.

Desde un punto de vista global, Málaga constituye el subsistema expositivo más joven, al ser la capital de provincia que presenta mayores porcentajes de artistas mujeres en los tramos de edad más tempranos. También se presenta como el subsistema que más ha contribuido a la presencia de la mujer en el ecosistema expositivo andaluz, al arrojar un menor diferencial entre los porcentajes de hombres y mujeres para todo el periodo.

Los datos también muestran que nos encontramos ante un ecosistema fundamentalmente de artistas nacionales, con una participación muy baja de artistas extranjeras, en su mayor parte procedentes de Europa, América Latina y, en menor medida, de Estados Unidos. En todo caso, el proceso de internacionalización está capitalizado por Sevilla y Málaga, que concentran el 79'4% de las artistas extranjeras que han expuesto en la Comunidad Autónoma en la década 2008-2018.

En relación al papel jugado por las instituciones culturales, el análisis muestra que dos tercios siguen dando prevalencia a los artistas hombres en su actividad expositiva, y que solo el 20% de ellas muestra unas prácticas expositivas basadas en criterios de paridad. Desde un punto de vista provisional -pues esta cuestión será objeto de un análisis ulterior más detallado-, cabe destacar la actuación de la Sala Aires y de la Escuela de Arte San Telmo de Málaga, con un porcentaje de mujeres mayor que el de hombres en el cómputo global de su actividad expositiva. Asimismo, con prácticas expositivas paritarias, se encuentran el MECA, la Galería Krabbe y Aplama. El Centro de Arte Contemporáneo de Málaga, si bien es la entidad cultural que más aporta a la presencia de la mujer en el ecosistema expositivo andaluz globalmente considerado, por lo que respecta a su actividad expositiva particular, las mujeres solo representan un tercio del total de artistas que han expuestos en sus salas. Esta circunstancia constata la necesidad de observar siempre las dinámicas en diferentes escalas, en el escenario global y en el contexto local.

## REFERENCIAS

Freire, J. (2009). «Estrategias de comunicación cultural en las instituciones culturales», *Revista mus-A*, Sevilla, Junta de Andalucía, n. 11, pp. 116-119.

Hervás Villarejo, Vanesa y Díaz González-Blanco, Lola (coord.). *Informe MAV n.º 19. Comparativa de autoría de exposiciones individuales en diferentes museos y centros de arte en España (2014-2019)*, enero 2020. Disponible en: <https://mav.org.es/informes-mav-n-19/>

Pérez Ibáñez, Marta y López-Aparicio, Isidro (2018). *La actividad económica de los/las artistas en España. Estudio y análisis*. Edición revisada y ampliada. Granada: Universidad de Granada.

Rodríguez-Ortega, Nuria y Cruces Rodríguez, Antonio (2019). «Development of Technological Ecosystems for Cultural Analysis: The Case of Expofinder System and Art Exhibitions», *Digital Scholarship in the Humanities* (Oxford University Press), 34, n. 2, pp. 423-448. DOI: <https://doi.org/10.1093/llc/fqy018> (publicación online: agosto de 2018).